

2025 YILI YATIRIM PROGRAMI İZLEME VE DEĞERLENDİRME RAPORU

STRATEJİ GELİŞTİRME DAİRE BAŞKANLIĞI





2025 YILI YATIRIM PROGRAMI İZLEME VE DEĞERLENDİRME RAPORU

Mart 2026



Bir millet eğitim ordusuna sahip olmadıkça, savaş meydanlarında ne kadar parlak zaferler elde ederse etsin, o zaferin kalıcı sonuçlar vermesi ancak eğitim ordusu ile mümkündür.

M. Kemal ATATÜRK



SUNUŞ

Bilim, insanoğlunun dünyaya katkı sağlama amacı içerisinde olan en samimi çabasıdır. Bu samimi çabanın hedefine ulaşması, belirli ilkeler ve planlamalar doğrultusunda düzenlenmesine bağlıdır. Dijitalleşme, teknoloji ve düşünsel imkanların dünyamızı şekillendirdiği günümüz yönetim anlayışında, herhangi bir çalışmanın başarıya ulaşabilmesi için ciddi ön çalışmaların, araştırma ve geliştirme süreçlerinin önemsenmesi gerektiğini; hatta başarı için şart olduğunu ifade etmeliyim. Nitekim, hedefi belirlenmemiş, planlanmamış ve geleceğe yönelik olmayan çalışmaların başarısız olması kaçınılmazdır. Bu sebeple başarıyı hedefleyen kurumun gelişim stratejisini belirlemek gibi mecburiyeti ortaya çıkmaktadır.

Bilimin ve kültürün aktarımında ve gelişiminde çok önemli bir alanı kapsayan “üniversite” kavramının gerçek anlamda vücuda getirilebilmesi için, fiziksel ve kültürel manada kısa veya uzun vadeli stratejilerin geliştirilmesi gerekmektedir. Bu bağlamda stratejiler, hedeflerin ve amaçların niteliklerine göre değişebilmektedir. Biz Kilis 7 Aralık Üniversitesi olarak geliştirdiğimiz stratejilerin gerçekçi bilimsel, samimi ve üniversite ruhuna uygun olması gerektiği kanaatiyle bütün akademik ve idari personelimizle çaba göstermekteyiz.

Kilis 7 Aralık Üniversitesi, kurulduğu günden bu yana yaklaşık 19 yıllık zaman zarfında akademik, sosyal ve fiziksel manada çok hızlı bir gelişme katetmiştir. Merkez Kampüs alan miktarı: 258.687,00 m², Karataş Kampüsü alan miktarı: 26.022,00 m² ve üçüncü kampüsümüz olan Mercidabak Kampüsü alan miktarı ise 52.980,08 m² dir. Bu kampüslerimiz şehir merkezinde bulunmaktadır. Üniversitemiz; 12 fakülte, 4 meslek yüksekokulu, 1

yüksekokul 1 konservatuar; 14 Araştırma Merkezi ve lisansüstü eğitimin yürütüldüğü 1 enstitüde eğitim öğretim faaliyetlerini sürdürmektedir.

Güçlü bir üniversite olmanın ön koşullarından biri de mensubumuz olan akademisyenlerin bilimsel gelişimine katkıda bulunmaktır. Böylesi bir desteğin verilmesi hem üniversitemizde hem de ülkemizde bulunan bilim ve teknoloji üretimini dinamik tutacaktır. Akademik personel, alanlarında yaptıkları bilimsel çalışma ve projelerle üniversitemizi ulusal ve uluslararası platformda temsil etmekle birlikte bölgenin, ülkenin ve dünyanın bilimsel, sosyokültürel ve ekonomik gelişmesine de katkı sağlamaktadır.

Üniversitemizde akademik personelin bilimsel araştırmalarında alt yapıyı geliştirmek üzere Merkezi Laboratuvar Projesi, Kalkınma Bakanlığı tarafından desteklenmiş ve kurulma çalışmaları tamamlanmıştır. Bu proje kapsamında bölgenin ihtiyaç duyduğu ölçüm ve analizlerin de gerçekleştirilmesi hedeflenmektedir. Akademik personelin bilimsel çalışma ve projeleri Üniversitemiz tarafından çeşitli teşviklerle desteklenmektedir.

Modern anlamda üniversitenin sadece fiziksel alanlardan ve altyapı imkânlarından ibaret olmadığı aşikârdır. Bu bağlamda üniversitemiz mensuplarının ve öğrencilerinin kültürel ve sosyal gelişimlerine katkıda bulunmak için üniversitemizde panel, seminer, konferans v.b etkinlikler düzenlenmiştir. Üniversitemizin bilimsel, kültürel ve fiziksel şartlarındaki gelişmelerle katettiği yolun her geçen yıl artarak devam edeceğini bugünden görebilmek, öğrencisi ve çalışanlarıyla tüm Kilis 7 Aralık Üniversitesi ailesi üyelerinin gurur vesilesidir. Tam da bu noktada üniversitemizin bulunduğu coğrafyanın jeopolitik ve demografik konumu, bizleri Ortadoğu ve göç konularına özel olarak odaklanmaya yönlendirmektedir. Bu nedenle, Ortadoğu ve Göç Araştırmaları Merkezimiz, daha aktif hale getirilmiş, alanda lisansüstü eğitime başlanmıştır. Bu yapılırken zengin yerel kaynaklar, tarihi ve kültürel miras da öne çıkarılmıştır. Kilis Tarihi ve Kültürü Uygulama ve Araştırma Merkezi kurulmuş, yerel hafıza ve kaynakları kayıt altına almaya başlamıştır. Bu gelişimin artan bir ivme ile Türk eğitimine ve dünya akademik literatürüne katkısını sürdüreceği ve amaçlanan hedeflere saygı ve anlayış temelinde ulaşılabileceği düşünülmektedir.

5018 sayılı Kamu Mali Yönetimi ve Kontrol Kanunu'nun 25. maddesi gereğince, Üniversitemizin 2025 yılı yatırım projeleri ile ilgili uygulamaların ve sonuçların yer aldığı "2025 Yılı Yatırım Programı İzleme ve Değerlendirme Raporu" hazırlanarak kamuoyunun bilgisine sunulmaktadır.

Prof. Dr. Zekeriya AKMAN
Rektör

İçindekiler

TABLO VE ŞEKİLLER LİSTESİ.....	4
1-GENEL BİLGİLER	5
1.1-Misyon, Vizyon ve Temel Değerler	5
2-KURULUŞUN TEMEL AMAÇ VE HEDEFLERİ	6
3-KURULUŞ YATIRIMLARININ FİNANSMAN KAYNAKLARI	7
4-KURULUŞUN MEVCUT ÜRETİM KAPASİTESİ.....	7
4.1-Akademik Birimler	7
4.2-Uygulama ve Araştırma Merkezleri	8
4.3-Akademik ve İdari Personel	9
4.3.1-Akademik Personel	9
4.3.2-İdari Personel.....	9
4.4-Öğrenciler.....	10
4.5-Kütüphane	10
4.6-Bütçe İmkanları	12
4.7-Fiziki Gelişme	12
4.7.1-Kampüsler	12
4.7.2-Tamamlanan Yapılar	14
4.7.3-Devam Eden Yapılar	21
4.7.4-Planlanan Projeler	21
4.8-Bilgi İşlem Altyapısı	22
4.9-Dış İlişkiler Ofisi.....	25
4.10-Yayın, Proje ve Laboratuvarlar	28
4.11-Ulaşım ve Taşıtlar	31
5-2025 YILI YATIRIMLARIYLA GERÇEKLEŞEN KAPASİTE ARTIŞI.....	32
6-2025 YILI PROJE UYGULAMALARI	32
6.1-2025 Yılı Yatırım Projeleri Uygulama Sonuçları	32
7-ÖNERİLER.....	36

TABLolar ve ŐEKİLLER LİSTES

Tablo 1	Akademik Birim Sayılarının Yıllara Gre GeliŐim Durumu
Tablo 2	đretim Elemanı Sayılarının Yıllara Gre Dađılı mı
Tablo 3	MEB Bursuyla Yurtdı Őında Lisansst Eđitim Grenlerin Yıllara Gre Dađılı mı
Tablo 4	Kadro lu Memur, Gvenlik ve İ Őçilerin Yıllara Gre Dađılı mı
Tablo 5	đrenci Sayılarının Yıllara Gre Dađılı mı
Tablo 6	Ktphane Kaynaklarının Yıllara Gre Dađılı mı
Tablo 7	Btçe İ mkanlarının Yıllara Gre Dađılı mı
Tablo 8	Toplam Kapalı Alan Miktarları
Tablo 9	2009-2025 Periyodunda Hizmete Açılan Yapılar
Tablo 10	2025 Yılı nda Tamamlanan ve 2026'de Yapımı Devam Eden İ Őler
Tablo 11	Bilgi İ Őlem Alt Yapısındaki Deđi Őiklikler
Tablo 12	niversitemizdeki Mevcut Yazılımlar
Tablo 13	Erasmus đrenci ve Personel Deđi Őim Hareketliliđi, Anla Őma Sayıları ve Erasmus Btçesi
Tablo 14	Farabi đrenci Deđi Őim Hareketliliđi
Tablo 15	Mevlana Deđi Őim Hareketliliđi
Tablo 16	Yıllara Gre Bilimsel Yayınlar
Tablo 17	Yıllara Gre Projeler
Tablo 18	Laboratuvarlar , Amfi ve Derslikler
Tablo 19	niversitemize Alınan Ta Őıtlar
Tablo 20	2025 Yılı Yatırım Projeleri Uygulama Sonuçları
Őekil 1	Kilis 7 Aralık niversitesi Yerle Őke Planı

❖ 1.GENEL BİLGİLER

Dünyada özellikle yüzyılımızın son çeyreğinde ciddi değişiklikler söz konusu olmuştur. Küreselleşme, kalite olgusu, dışa açıklık, kaynakların etkin kullanımı ve artan rekabet şartları gibi gelişmeler hemen tüm ülkeleri ve bu ülkelerin kurumlarını etkilemiştir. Bu anlamda, kamu kurumlarının daha etkin ve daha rekabetçi bir politika izlemeleri, bu politikaya uygun olarak da yeniden yapılanmaları söz konusudur.

Bu politikanın bir sonucu olarak birtakım yeni yapılanmalar ve organizasyon çalışmaları başlatılmıştır. Türk üniversiteleri de daha çağdaş, dünya ile uyumlu ve daha etkin bir yapıya kavuşmayı hedefleyerek yeniden yapılanma sürecinde yerlerini almak için çalışmaktadırlar.

❖ 1.1. Misyon, Vizyon ve Değerler

Misyon, bir organizasyonun var olma nedenidir. Vizyon ise, bir organizasyonun ne olabileceğine ilişkin heyecan oluşturan ileri görüşlülük veya organizasyonun potansiyel geleceğini ifade eden bir fotoğraf olarak tanımlanabilir. Bu açıdan bakıldığında vizyon ve misyon kavramlarının genellikle birbirinin yerine kullanılmakta olduğu görülmektedir. Oysa bu iki kavram birbirinden farklılık arz etmektedir. Misyon, bir organizasyonun var olma nedenini ifade ederken, vizyon hayal edilen geleceği ifade etmektedir.

Değer kavramı ise, bir organizasyonun sahip olduğu etik kuralları, diğer bir ifadeyle organizasyonun üstün yönlerini göstermede kullanılmaktadır.

Bu değerlendirmeden sonra Kilis 7 Aralık Üniversitesi olarak,

❖ 1.1.1. Misyonumuz



İnsan odaklı eğitim-öğretim, araştırma-geliştirme faaliyetleriyle; sorgulayıcı, yaşam boyu öğrenmeyi ilke edinmiş, bilimsel düşünmeyi öğrenmiş nitelikli bireyler yetiştirerek, kentin, bölgenin ve ülkenin kalkınmasına katkı sağlamak.

1.1.2. Vizyonumuz



Altyapısını geliştirerek ve personel niteliğini güçlendirerek, bulunduğu bölgenin ihtiyaçlarına göre ihtisaslaşmış, çeşitli araştırma-geliştirme ve projeleri ile kente ve ülkeye katkı sunan bir eğitim ve bilim merkezi olmak.

1.1.3. Temel Değerlerimiz

- Yenicilik
- Şeffaflık
- katılımcılık
- Sosyal Sorumluluk
- Bilimsel Özgürlük
- Hesap verebilirlik
- Adilik
- Dürüstlük
- İnsan Odaklılık
- Üretkenlik
- Öncülük

2. KURULUŞUN TEMEL AMAÇ VE HEDEFLERİ

Stratejik Amaç ve Hedefler

Üniversitemizin 2023-2027 dönemine ait Stratejik Planında yeralan amaç ve hedefler ile program döneminde öncelik verilecek amaç ve hedefler aşağıdaki şekilde belirlenmiştir.

6.1. Üniversite Stratejik Planında Yer Alan Amaç ve Hedefler

Hedef 1.2: Eğitim-Öğretim Faaliyetlerinin Akreditasyon Odaklı Çağdaş Uygulamalar ile Desteklenerek Niteliğinin ve Kalitesinin Yükseltilmesi

Hedef 1.1: Eğitim-Öğretim programlarının geliştirilmesi, akreditasyon uygulamalarına ağırlık verilmesi

Hedef 1.2: Üniversitenin ulusal ve uluslararası tanınırlığının yükseltilmesi

Hedef 1.3: Öğrenci motivasyonunun artırılması, niteliklerinin yükseltilmesi ve KİYÜ aidiyetinin güçlendirilmesi

Hedef 1.4: Engelli öğrencilerimiz ve personellerimiz için pozitif ayrımcılık yapmak

Hedef 1.5: Üniversitenin ulusal ve uluslararası indekslerde Görünürlüğünün artırılması bağlamında öğretim elemanı kadrosunun nicelik ve nitelik bakımından güçlendirilmesi

Amaç 2: Paydaşlarla İş birliği Yapılması Doğrultusunda Toplumsal ve Ekonomik Katma Değer Yaratabilen Araştırma ve Geliştirme Çalışmalarının Yapılması

Hedef 2.1: Araştırma kaynaklarının zenginleştirilmesi ve araştırma kaynaklarını geliştirme altyapısının güçlendirilmesine yönelik ulusal ve uluslararası destekli proje sayısının artırılması

Hedef 2.2: Araştırma ve geliştirme faaliyetlerinin ulusal ve uluslararası alanda güçlendirilmesi konusunda Üniversite tarafından düzenlenen etkinlikler ile öğretim elemanlarının bu sürece tam katılımının desteklenmesi

Hedef 2.3: Kilis'in ihtiyaçlarını gözeterek yerli üretimin teşvik etmek; Zeytincilikte İhtisaslaşma, Zeytin ve Zeytinyağında Butik Markalaşma, Fide ve Fidan Üretimi Eğitimleri verilmesi ile çiftçileri katma değeri yüksek üretim yöntemlerine özendirme

Hedef 2.4: Bölgenin ve Kilis'in tarihine, kültürüne yönelik bilimsel araştırmalar yaparak bu çalışmaların odak noktası konumuna gelmek

Hedef 2.5: Üniversite-Sanayi İş Birliği modelinin hayata geçirilmesi

Amaç 3: Üniversitemizin Misyonundan Hareketle Eğitim- Öğretim

Hedef 3.1: Yenilikçi ve girişimci farkındalığının artırılmasına yönelik eğitim-öğretim

programlarının teşvik edilmesi ve sosyo- kültürel değerlerin bu yönde güçlendirilmesi

Hedef 3.2: Kariyer Planlama Uygulama ve Araştırma Merkezi'nin yenilikçilik ve girişimcilik çalışmalarının artırılması

Hedef 3.3: Üniversite tarafından yenilikçilik ve girişimcilik uygulamalarının desteklenmesi ve Girişimci ve Yenilikçi Üniversite Endeksi sıralamasında üst sıralara yerleşmek

Hedef 3.4: Mezun bilgi siteminin işlevselliğinin artırılması

Amaç 4: Bölge/Şehir/Sanayi ve Sektör Temsilcileri ile Üniversite İş Birliğinin Güçlendirilerek Toplumsal Katma Değer Yaratabilecek Faaliyetlerin Hayata Geçirilmesi

Hedef 4.1: Toplumsal katkı uygulamalarının eğitim-öğretim programlarına entegre edilmesi

Hedef 4.2: Kilis ilinin sosyal, kültürel ve ekonomik gelişimine katkı sağlamak

Hedef 4.3: Üniversitemizin ve Kilis'in tanıtımına yönelik yerel paydaşlarla birlikte projeler üretmek

Amaç 5: Kurumsal kapasitenin geliştirilmesi ve kurumsal sürdürülebilirliğin etkinliğinin sağlanması

Hedef 5.1: Kurum içi paydaşların (akademik, idari ve öğrenci) nitelik yönünden gelişimini ve kurumsal yönetişimi sağlamak; KİYÜ'lü Olmak imajının güçlendirilmesi

Hedef 5.2: Kurumsal imajın güçlendirilmesi

Hedef 5.3: Fiziki altyapım ve üstyapıyı güçlendirerek üniversitemizin hizmet kalitesini yükseltmek

Hedef 5.4: Çağdaş bilgi işlem teknolojilerinin kullanımını artırmak ve bilgi güvenliğinin sağlanmasına yönelik "Siber Güvenlik Uygulama ve Araştırma Merkezi'nin kurulması

Hedef 5.5: Amaç ve hedeflerin gerçekleştirilerek vizyona ulaşmak üzere öz gelirlerin artırılmasını sağlamak

3. KURULUŞ YATIRIMLARININ FİNANSMAN KAYNAKLARI

Üniversitemizin 2025 yılı Yatırım bütçesi toplamı 107.000.000 TL olup; tamamı merkezi yönetim bütçesinden finanse edilmiştir. 1.üç ayda 10.900.000 TL, 2. üç ayda 26.884.000 TL, 3.üç ayda 35.145.000 TL, 4.üç ayda 34.071.000 TL serbest bırakılmıştır. Yıl içinde ödeneğin 74.410.051 TL'si harcanmıştır. Toplam harcama oranı %69,54 olarak gerçekleşmiştir.

4. KURULUŞUN MEVCUT ÜRETİM KAPASİTESİ

4.1. Akademik Birimler

Üniversitede fakülte, yüksekokul, meslek yüksekokulu ve enstitülerdeki gelişim durumu Tablo.1 'de verilmiştir. Böylece kanunla kurulan fakülte ve meslek yüksekokulları aktif hale getirilmiştir.

Tablo.1 Akademik Birim Sayılarının Yıllara Göre Gelişim Durumu

	2016	2017	2018	2019	2020	2021	2022	2023	2024	2025
Fakülte	6	6	8	8	8	8	9	11	11	12
Yüksekokul	2	2	2	2	2	2	2	2	2	1
Konservetuar								1	1	1
Meslek Yüksekokulu	2	4	4	4	4	4	4	4	4	4
Enstitü	3	3	3	3	1	1	1	1	1	1
Araştırma Merkezi	-	-	-	-	-	-	13	13	13	14

• 4.2. Uygulama ve Araştırma Merkezleri

Üniversitede kurulan uygulama ve araştırma merkezleri ile bilimsel çalışmalar için altyapının oluşmasını sağlamak; araştırma, eğitim, danışmanlık hizmeti vererek ihtiyaç duyulan uygulamaları geliştirmek; bununla birlikte üniversite öğrencilerine mesleki uygulama imkanı sunmak amaçlanmıştır. Bu merkezler şunlardır:

- Kilis 7 Aralık Üniversitesi Sürekli Eğitim Merkezi (KÜSEM)
- Bilgisayar Bilimleri Uygulama ve Araştırma Merkezi (BİLMER)
- Bilimsel Araştırma ve Projeler Birimi (BAP)
- Tarımsal Uygulama ve Araştırma Merkezi (TAMER)
- Kilis Orta Doğu Araştırmaları Merkezi (KODAM)
- Türkçe ve Yabancı Diller Öğretimi Uygulama ve Araştırma Merkezi (TÖMER)
- İleri Teknoloji Uygulama ve Araştırma Merkezi (İTAMER)
- Kilis 7 Aralık Üniversitesi Uzaktan Eğitim Uygulama ve araştırma Merkezi (KUZEM)
- Baharat ve Tıbbi Bitkiler Uygulama ve Araştırma Merkezi (BATMER)
- Çocuk Eğitimi Uygulama ve Araştırma Merkezi (ÇUAM)
- Kilis Tarihi ve Kültürü Uygumala ve Araştırma Merkezi (KİTAM)
- Kadın ve Aile Çalışmaları Uygulama ve Araştırma Merkezi (KADAMER)
- Kariyer Planlama Uygulama ve Araştırma Merkezi (KARMER)
- Psikolojik Danışma v Rehberlik Uygulama ve Araştırma Merkezi (PDRMER)

4.3. Akademik ve İdari Personel

4.3.1. Akademik Personel

Tablo.2 Öğretim Elemanı Sayılarının Yıllara Göre Dağılımı

	2016	2017	2018	2019	2020	2021	2022	2023	2024	2025
Profesör	9	13	14	17	22	26	28	35	41	43
Doçent	15	17	20	21	23	34	43	61	64	74
Yrd. Doçent	76	72	-	-	-	-	-	-	-	-
Dr. Öğretim Üyesi	-	-	99	112	121	140	133	128	136	149
Öğretim Görevlisi	7	71	88	94	100	123	117	111	112	104
Okutman	14	15	-	-	-	-	-	-	-	-
Araştırma Görevlisi	134	138	131	129	139	143	128	115	108	100
Uzman	3	2	-	-	-	-	-	-	-	-
Yabancı Uyraklı	-	-	-	-	-	-	-	5	5	4
Toplam	330	328	352	373	405	466	444	450	461	474

Üniversitemiz adına Milli Eğitim Bakanlığı tarafından farklı ülkelere gönderilen personel sayısı 2025 yılı itibariyle yoktur.

Tablo.3 MEB Bursuyla Yurtdışında Lisansüstü Eğitim Görenlerin Yıllara Göre Dağılımı

	2016	2017	2018	2019	2020	2021	2022	2023	2024	2025
MEB Bursuyla Yurtdışında Lisansüstü Eğitim Görenler	55	56	23	20	19	20	14	0	0	0

4.3.2. İdari Personel

Tablo.4 Kadrolu Memur, Güvenlik Görevlisi ve İşçilerin Yıllara Göre Dağılımı

	2016	2017	2018	2019	2020	2021	2022	2023	2024	2025
Kadrolu Memur Sayıları	202	200	198	206	205	205	188	201	204	208
Sözleşmeli 4/B Personel Sayısı	-	-	-	-	-	-	20	31	34	30
Güvenlik Görevlisi Sayıları	55	55	54	53	64	64	62	61	61	61
İşçi	76	75	75	71	71	81	85	143	82	79
Toplam	340	332	330	323	330	350	354	436	381	378

• 4.4. Öğrenciler

Üniversitemizde 2025-2026 eğitim-öğretim yılında; Önlisans, Lisans, Yüksek Lisans ve Doktora öğrenci sayısı 13.759 olarak gerçekleşmiştir.

Tablo.5 Öğrenci Sayılarının Yıllara Göre Dağılımı

Meslek Yüksekokulları	2016	2017	2018	2019	2020	2021	2022	2023	2024	2025
Önlisans	2580	3238	2995	2794	2923	3384	3764	5175	5418	5004
Lisans	5705	5867	5590	5796	6445	6242	6683	7242	7982	8063
Lisansüntü-Doktora	142	179	529	494	482	472	556	642	729	702
Toplamı	8427	9284	9114	9084	9850	10098	11003	13059	14129	13759

• 4.5. Kütüphane

2008 yılında kurulan kütüphanemiz, 2020 yılından itibaren mevcut binasında hizmet vermektedir. Kütüphane binamız 16.045 m2 kapalı alana sahiptir. Binamızın A blokda 3 adet makam odası, 2 adet idari birim odası, 2 adet teknik birim odası, toplamda 2.475 m2 kullanım alanına sahip 580 kişi kapasiteli 2 adet kitap salonu, 108 kişi kapasiteli 7/24 okuma salonu, 40 kişi kapasiteli sesli grup çalışma odası, 12 kişi kapasiteli internet erişim odası, son sayı süreli yayınlar salonu, eski sayı süreli yayınlar odası, Kilis kitaplığı, nadir eserler odası, toplantı odası, evrak arşivi, kitap deposu ve malzeme deposu bulunmaktadır. Binamızın B blokunda ise 10 kişi kapasiteli akademik personel okuma odası, toplamda 64 kişi kapasiteli 2 adet seminer odası, 32 kişi kapasiteli 2 adet grup çalışma odası, 1020 kişi kapasiteli oditoryum, 773 kişi kapasiteli 3 adet çok amaçlı salon ve 160 kişi kapasiteli cep sineması bulunmaktadır.

Öğrenci ve personelimizin 08.00 - 17.00 saatleri arasında kütüphaneden yararlanmaları mümkündür.

Kütüphaneye ait bazı bilgiler Tablo.6'da sunulmuştur.

Tablo.6 Kütüphane Kaynaklarının Yıllara Göre Dağılımı

	2016	2017	2018	2019	2020	2021	2022	2023	2024	2025
Kitap Sayısı	39530	43000	42767	47981	50.876	50.996	50.115	50.115	54.531	56.331
Nadir Eser Sayısı	375	249	262	349	262	349	349	349	349	349
Süreli Yayın	419	3510	3773	4186	4.430	4.633	4.871	4871	5115	5.220
Elektronik Kitap	375	384	173384	181384	538.894	512.384	47.949	47.949	45.569	38.869
Görsel-İşitsel Materyal Sayısı	764	800	850	850	850	850	850	850	850	850
Veri Tabanı Sayısı	7	10	18	17	15	16	20	20	24	23
Kayıt Yaptıran Okuyucu Sayısı	3611	2152	2289	-	2.850	2.571	4258	4258	480	683

Ödünç Verilen Kitap Sayısı (Kişi)	15426	11813	13382	5650	2.498	3.610	6.687	6.687	6.114	4.682
Kullanılan Kütüphane Otomasyon Programı	YORDAM	YORDAM	YORDAM	YORDAM	YORDAM	YORDAM	YORDAM	YORDAM	YORDAM	YORDAM
Okuyuculara Tahsis Edilmiş Bilgisayar Sayısı (Adet)	19	12	13	15	12	13	12	12	27	21
Görme Engelliler İçin Kitap Okuma Sistemi	6	1	3	3	3	3	3	3	3	3
Okuma Salonu (Kişi)	116	120	116	128	580	750	750	750	794	777
Toplam Raf Uzunluğu (Metre)	1296	1300	1188	1188	2.520	2.520	2520	2520	2520	2.520
Kitap Salonu (m ²)	300	300	400	500	500	2.475	2.478	2475	2475	2.475
Okuma Salonu (m ²)	250	250	250	250	250	718	718	718	718	718



Kurumsal Başvuru Oturum Aç Kayıt Ol

TARAHAN DERGİLER TARAHAN KİTAPLAR İKİNAIÇÇA NİLAYUZU

KİTAP ARAMA

SOBIAD

Sozial Fen Sağlık Gelişim Arama

Sozial Bilimler alanında arama yapın.

Atıf

2020 Sozial Etki Değeri - Değer Impact Faktörü Yayınlanmıştır.

© 2015-2021 Sozial Akademi

Kurumsal Başvuru Oturum Aç Kayıt Ol

BOOKCITES

Akademik Kitaplarda Atıf Arayın

Bir anahtar sözcük arayın.

Atıf

ARAYIN

• 4.6. Bütçe İmkanları

Tablo.7 Bütçe İmkanlar'ının Yıllara Göre Dağılımı

Yıllar	Toplam Bütçe	Yatırım Bütçesi	Diğer Bütçe	Harcama	Genel Harcama Oranı
2015	56.575.000	20.500.000	36.075.000	63.497.228	%91
2016	67.676.000	21.510.000	46.166.000	62.404.197	%93
2017	72.033.000	23.510.000	48.523.000	66.086.957	%92
2018	76.719.000	25.010.000	51.709.000	84.338.816	%110
2019	85.785.000	18.205.000	67.580.000	100.390.907	%117
2020	88.422.000	10.250.000	78.177.000	93.290.028	%106
2021	107.845.000	14.300.000	93.545.000	116.690.359	%108
2022	216.479.585	16.275.000	200.204.585	211.348.342	%97,63
2023	489.551.597	63.000.000	426.551.597	444.475.285	%91,46
2024	906.360.572	87.000.000	819.360.572	828.534.048	%91,41
2025	1.246.616.183	107.000.000	1.139.616.183	1.162.577.694	% 93

• 4.7. Fiziki Gelişme

2008-2025 periyodunda kampus kurulması, mevcut binalarda bakım-onarım çalışmaları ve yeni binaların ihtiyaçları göz önüne alınarak yapılması temel çalışma alanları olmuştur. Üniversitemizde toplam kapalı alan miktarları Tablo.8'de sunulmuştur.

Tablo.8 Toplam Kapalı Alan Miktarları

	2016	2017	2018	2019	2020	2021	2022	2023	2024	2025
Toplam Kapalı Alan m ²	135.301	135.301	135.321	135.527	151.567	151.607	151.607	151.607	151.607	151.607

• 4.7.1. Kampüsler

Kilis 7 Aralık Üniversitesi, halihazırda üç kampüste faaliyetlerini sürdürmektedir. Bunlar: Merkez Kampüs, Mercidabık Kampüsü ve Karataş Kampüsü'dür. Merkez Kampüs alan miktarı: 258.687,00 m², Mercidabık Kampüsü alan miktarı: 52.980.08 m² ve Karataş Kampüsü alan miktarı: 26.022,00 m²'dir. Üç kampüs de şehir merkezindedir. Merkez Kampüs'te imar faaliyetleri, Yerleşke Yapı Planına (İmar Planı) göre yapılmaktadır.

Karataş Kampüsümüzde Yusuf Şerefoğlu Sağlık Bilimleri Fakültesi, Sağlık Hizmetleri Meslek Yüksekokulu ve Sosyal Bilimler Meslek Yüksekokulu yer almaktadır. Mercidabık Kampüsümüzde Ziraat Fakültesi, Uygulamalı Bilimler Fakültesi ve Teknik Bilimleri Meslek Yüksekokulu'nun Bitkisel ve Hayvansal Üretim bölümü yer almaktadır. Diğer tüm akademik ve idari birimler, sosyal tesisler ile eğitim-uygulama-araştırma merkezleri ise Merkez Kampüste bulunmaktadır.

Şekil.1 Kilis 7 Aralık Üniversitesi Kampüs Planı



• **4.7.2. Tamamlanan Yapılar ve Bakım-Onarım İşleri**

Kilis 7 Aralık Üniversitesi'nde 2009-2025 periyodunda tamamlanıp mensupların hizmetine sunulan yapılar Tablo 9'de verilmiştir.

Tablo.9 2009-2025 Periyodunda Hizmete Açılan Yapılar

Sıra No	Yapı	Hizmete Açılış	İhale Bedeli (1.000TL)	Kapalı Alanı (m ²)
1	Merkezi Laboratuvar	2015	3,31	1.986,48
2	Su Deposu	2015	1,915	2000 ton (kapasite)
3	Amfi	2015	104	350 (kişi)
4	Uygulama Oteli, 300 Kişilik Fırını Restoran, Teras Kafe	2015	167	8,852
5	İlahiyat Fakültesi	2014	7,098	9,955
6	Mühendislik Mimarlık Fakültesi	2013	13,227	18,304
7	Rektörlük Hizmet Binası	2012	10,5	13,582
	Konferans Salonu			
8	Yarı Olimpik Yüzme Havuzu	2012	2,79	4,019
9	Çevre Düzenlemesi ve Spor Alanları	2012	1,03	-
10	Lojman 2. Etap	2012	3,479	6,87
11	Lojman 1. Etap	2011	2,953	6,87
12	Lojman TOKİ	2011	1,44	2,652,66
13	Halı Sahalar ve Dinlenme Salonları	2011	471	779,58
14	Peyzaj Düzenlemeleri	2011	19	-
15	Öğrenci Yurdu	2011	10	1,508
16	Karataş Kampüs Giriş Kapısı	2011	249	17 (güvenlik alanı)
17	Merkezi Derslik	2010	3,877	7,983
18	Sosyal ve Kültürel Merkez	2010	5,557	8,852
19	Altyapı(galeri)	2010	3,286	2.500 m(uzunluk)
20	Merkez Kampüs Giriş Kapısı	2010	494	18.35(güvenlik alanı)
21	Kilis Evi-Kilis Kültür Evi	2010-2014	120	312
22	Kilis Evi Bahçesi ve Çevresi	2010-2014	120	2,171
23	Kapalı Spor Salonu	2009	982	1,973
24	Meslek Yüksekokulu Laboratuvar Ek Binası	2016	1,977	1.213,71
25	Merkez Camii	2016	Kilis Ün. Geliş. Derneği	1.970
26	Ziraat Fakültesi	2016	16.500	8.370,02
27	Karataş Yerleşkesi Merkezi Kafeterya Yapım İşİ	2019	620	260
28	Kütüphane ve Kongre Merkezi	2020	27.690	16.045,41

4.7.2.1 BINA BAKIM ONARIM İŞİ 2025

1.Kongre Merkezi Ve Sosyal Kültürel Merkez Binası Chiller Sistemine Esanjör Dahil Edilmesi İşi

- ✓ Sözleşme bedeli: 7.659.616,92 TL (KDV Hariç)
- ✓ İşin Başlama Tarihi: 01.07.2025
- ✓ İşin Bitim Tarihi: 22.10.2025
- ✓ İşin %100'ü tamamlanmıştır.



2.Karataş Kampüsü Merkezi Derslik Proje Çizim İşi

- ✓ Sözleşme Bedeli: 774.250,00 TL (KDV Hariç)
- ✓ İşin Başlama Tarihi: 11.12.2024
- ✓ İşin Bitim Tarihi: 09.02.2025
- ✓ İşin İşin %100'ü tamamlanmıştır.



3.İktisadi Ve İdari Bilimler Fakültesi Ve Mühendislik Mimarlık Fakültesi A Blok Binalarının Çatı Bakım Onarımlarının Yapılması İşi

- ✓ Sözleşme Bedeli: 8.573.693,55 TL (KDV Hariç)
- ✓ İşin Başlama Tarihi: 22.07.2025
- ✓ İş Bitim tarihi: 22.09.2025
- ✓ İşin %100'ü tamamlanmıştır.



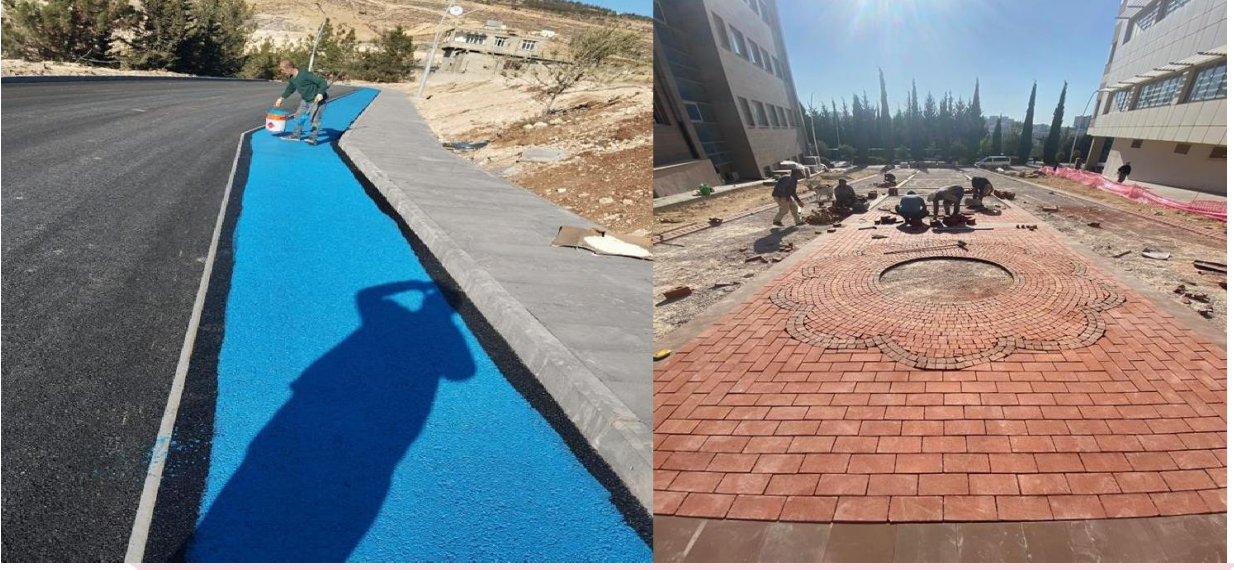
4. Muhtelif Yerlerde Elektrik Bakım Onarım İşi

- ✓ Sözleşme Bedeli: 5.540.924,24 TL(KDV Hariç)
- ✓ İşin Başlama Tarihi: 22.08.2025
- ✓ İşin Bitim Tarihi: 19.11.2025
- ✓ İşin %100'ü tamamlanmıştır.



5. Merkez Kampüs Çevre Düzenlemesi Yapım İşi

- ✓ Sözleşme bedeli: 10.906.073,47 TL (KDV Hariç)
- ✓ İşin Başlama Tarihi: 25.09.2025
- ✓ İşin Bitim Tarihi: 22.12.2025
- ✓ İşin %100'ü tamamlanmıştır.



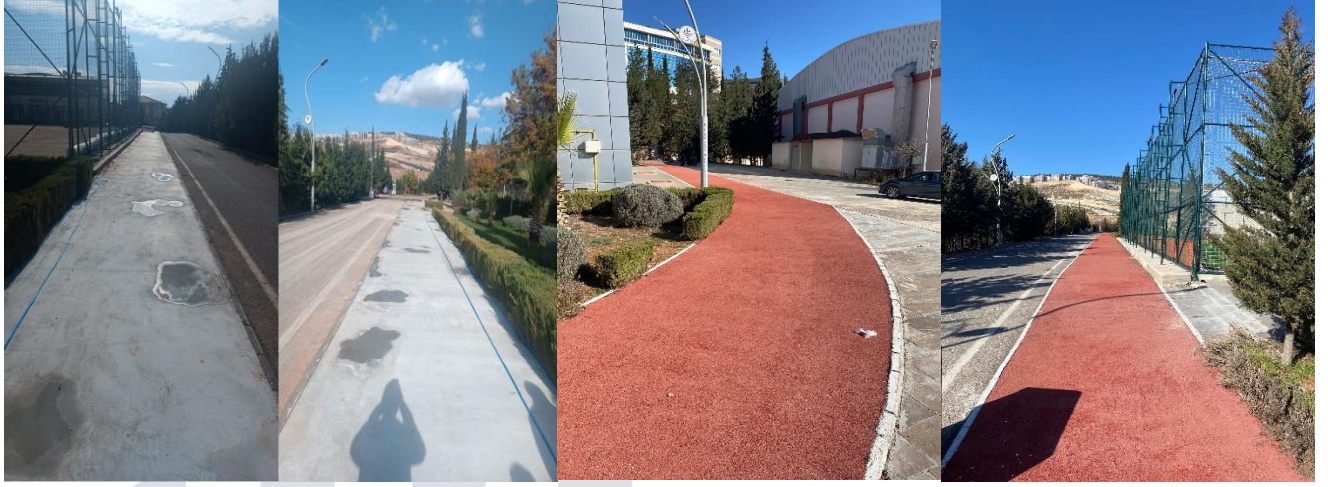
6. Altyapı Kanalizasyon İşi

- ✓ Sözleşme bedeli: 1.436.695,64 TL (KDV Hariç)
- ✓ İşin Başlama Tarihi: 20.10.2025
- ✓ İşin Bitim Tarihi: 03.12.2025
- ✓ İşin %100'ü tamamlanmıştır.



7.Spor Vadisi Bakim Onarım Yapılması İşi

- ✓ Sözleşme bedeli: 1.638.022,81 TL (KDV Hariç)
- ✓ İşin Başlama Tarihi: 27.10.2025
- ✓ İşin Bitim Tarihi: 11.12.2025
- ✓ İşin %100'ü tamamlanmıştır.



8.Vrf Klima Sistemi Yenileme İşi

- ✓ Sözleşme bedeli: 1.150.000,00 TL (KDV Hariç)
- ✓ İşin Başlama Tarihi: 01.12.2025
- ✓ İşin Bitim Tarihi: 17.12.2025
- ✓ İşin %100'ü tamamlanmıştır.



9. Muhtelif Yerlerde Bakım Onarım İŖi

- ✓ SzleŖme bedeli: 4.395.405,00 TL (KDV Hari)
- ✓ İŖin BaŖlama Tarihi: 22.09.2025
- ✓ İŖin Bitim Tarihi: 31.12.2025
- ✓ İŖin %100' tamamlanmıŖtır.



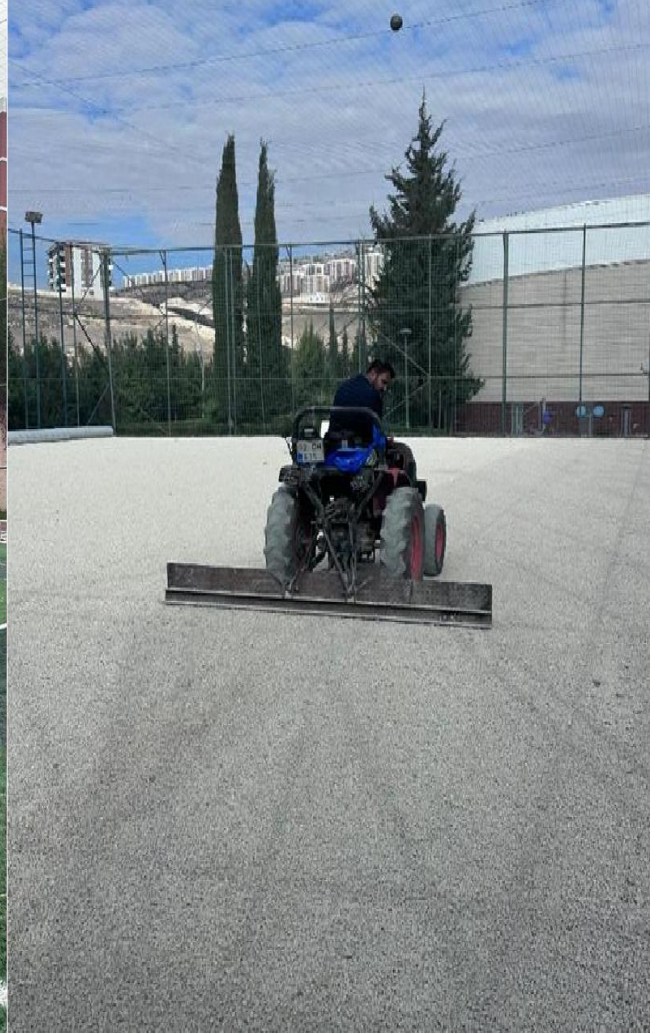
10. İnŖaat Bakım Onarım Yapılması İŖi

- ✓ SzleŖme bedeli: 1.622.110,90 TL (KDV Hari)
- ✓ İŖin BaŖlama Tarihi: 30.10.2025
- ✓ İŖin Bitim Tarihi: 13.01.2026
- ✓ İŖin %100' tamamlanmıŖtır.



11. Spor Vadisi Hali Sahalari (2 Adet) Zemin Yenileme İŖi

- ✓ Sözleşme bedeli: 2.685.755,00 TL (KDV Hariç)
- ✓ İŖin Bařlama Tarihi: 26.11.2025
- ✓ İŖin Bitim Tarihi: 25.01.2026
- ✓ İŖin %100'ü tamamlanmıřtır.



• **4.7.3. Devam Eden Yapılar**

Tablo.10- 2025 Yılında Tamamlanan ve 2026'de Yapımı Devam Eden İşler

Sıra No	İşin Adı	Nakdi Gerçekleşme Oranı (%)	Sözleşme Bedeli (KDV Dahil)
1	Karataş Kampüsü Merkezi Derslik Proje Çizim İşİ (Tamamlandı)	100	929.100,00 TL
2	Kongre Merkezi Ve Sosyal Kültürel Merkez Binası Chiller Sistemine Esanjör Dahil Edilmesi İşİ (Tamamlandı)	100(% 7 İş artışı olmuştur)	9.191.540,30 TL
3	İktisadi Ve İdari Bilimler Fakültesi Ve Mühendislik Mimarlık Fakültesi A Blok Binalarının Çatı Bakım Onarımlarının Yapılması İşİ (Tamamlandı)	100(%15 İş artışı olmuştur)	10.288.432,30 TL
4	Muhtelif Yerlerde Elektrik Bakım Onarım İşİ (Tamamlandı)	100(% 7 İş artışı olmuştur)	6.649.109,09 TL
5	Merkez Kampüs Çevre Düzenlemesi Yapım İşİ (Tamamlandı)	100(%16 İş artışı olmuştur)	13.087.288,20 TL
6	Yüzme Havuzu Altyapı Kanalizasyon İşİ (Tamamlandı)	100(% 6 İş artışı olmuştur)	1.724.034,77 TL
7	Spor Vadisi Bakım Onarım Yapılması İşİ(Tamamlandı)	100(%18 İş artışı olmuştur)	1.965.627,37 TL
8	Rektörlük Makam Odası Vrf Klima Sistemi Yenileme İşİ(Tamamlandı)	100	1.380.000,00 TL
9	Muhtelif Yerlerde Bakım Onarım İşİ(Tamamlandı)	78	5.274.486,00 TL
10	İnşaat Bakım Onarım Yapılması İşİ(Tamamlandı)	85	1.946.533,08 TL
11	Spor Vadisi Halı Sahaları (2 Adet) Zemin Yenileme İşİ(Tamamlandı)	78	3.222.906,00 TL

4.7.4. Planlanan Projeler

Üniversitemizde 2026 yılında yapmayı planladığımız projeler şu şekildedir:

- 1- Muhtelif Yerlerde Bina Bakım Onarım İşİ
- 2- Mekanik ve Tesisat Bakım Onarım İşİ
- 3- Muhtelif yerlerde Elektrik Bakım onarım İşİ
- 4- Çevre Düzenleme İşİ

• **4.8. Bilgi İşlem Altyapısı**

Üç kampüste de tüm akademik ve idari birimleri kapsayacak şekilde bilgi işlem alt yapısı oluşturulmuştur. Tüm akademik birimlerimizde bilgisayar laboratuvarları kurulmuştur.

Tablo.11 Bilgi İşlem Altyapısındaki Değişiklikler

Malzeme İsmi	2016	2017	2018	2019	2020	2021	2022	2023	2024	2025
Masaüstü Bilgisayar sayısı	635	756	876	870	930	800	819	781	793	1105
Dizüstü Bilgisayarlar	210	253	253	253	300	315	255	221	203	203
Tablet Bilgisayar	-	-	-	-	-	-	-	-	32	32
Terminal Bilgisayarlar	418	277	199	199	100	96	96	19	0	0
İnternet Bağlantı Hızı (Msps)	150	250	250	250	400Mbps	400	400	700	700	700
Sunucu Bilgisayar	20	10	5	5	5(fiziksel), 46 (sanal)	2	2	3	3(fiziksel), 70(sanal)	3(fiziksel), 86 (sanal)
Kenar Switch(24'li)	73	38	25	25	54	31	31	33	35	46
Kenar Switch(48'li)	75	76	75	75	75	68	68	70	75	70
Merkez Switch	7	7	7	7	7	2	2	2	1	1
Data Storage	1	1	1	1	3	2	2	2	3	2
Yedekleme Ünitesi	2	2	2	2	2	2	2	3	3	3
Kesintisiz Güç Kaynağı(10KVA)	2	2	2	2	2	2	2	2	2	2
İnternet Kullanıcı Sayısı	4500	10,000	10.000	11.000	10.500	11.173	11.500	14000	14.500	14.602
Yaygın wireless sistemi sayısı	121	113	123	133	133	200	200	229	235	220

Tablo.12 Üniversitemizdeki Mevcut Yazılımlar

Program Adı	Kullanılan Birim	Kullanım Amacı	Alım Tarihi
Ana-web sitesi ve cms yazılımı	Bilgi İşlem Daire Başkanlığı ve Tüm Birimler	Web Sitesi Kurulum Faaliyetleri	2025
Alt sayfa siteler ve cms yazılımı	Bilgi İşlem Daire Başkanlığı ve Tüm Birimler	Web Sitesi Kurulum Faaliyetleri	2025
Akademik teşvik programı	Bilgi İşlem Daire Başkanlığı ve Rektörlük Akademik Personeller	Akademik Teşvik Süreçlerinin Takibi	2025
Lisansüstü eğitim başvuru program	Bilgi İşlem Daire Başkanlığı ve Lisansüstü Eğitim Enstitüsü	Öğrenci Başvurularının Takibi	2025
Jüri sistemi programı	Personel İşlemlerinin Takibi	Personel İşlemlerinin Takibi	2025
Atama sistemi-Personel programı	Personel İşlemlerinin Takibi	Personel İşlemlerinin Takibi	2025
Comodo Xcitium Korumail	Bilgi İşlem Daire Başkanlığı	E-Posta Sunucusu İçin	2024
Antivirüs	Bilgi İşlem Daire Başkanlığı	Bilgisayarları Zararlı Yazılımlara Karşı Koruma	2024
EBYS-Netiket İzin Entegrasyonu	Yazı İşleri Müdürlüğü	Personel İzin Takip	2024
Tuzak Yazılımı	Bilgi İşlem Daire Başkanlığı	Ağ Güvenliğini Koruma	2024
Elektronik Belge Yönetim Sistemi Revizyon ve Güncelleme	Yazı İşleri Müdürlüğü	Evrak Takip ve Arşivleme	2024
SIEM Yazılım	Bilgi İşlem Daire Başkanlığı	Ağ Altyapısını Gözleme	2024
Yabancı Uyruklu Öğrenci Modülü	Öğrenci İşleri Daire Başkanlığı	Uluslararası Öğrencilerin Alım ve Sonrasındaki İşlemleri	2024
Güvenlik Duvarı Loglama Yazılımı	Bilgi İşlem Daire Başkanlığı	Güvenlik Duvarı Logu	2024
Uzaktan Eğitim Yazılım Alımı	Uzaktan Eğitim Uygulama ve Araştırma Merkezi Müdürlüğü	Uzaktan Eğitim Yazılımı	2024
Windows Lisans Yazılımı	Bilgi İşlem Daire Başkanlığı	İşletim Sistemi	2023
Zimbra E-Posta Yazılım Lisansı	Bilgi İşlem Daire Başkanlığı	Üniversite E-Posta Hizmetleri	2023
Uzaktan Eğitim Yazılım Alımı	Uzaktan Eğitim Uygulama ve Araştırma Merkezi Müdürlüğü	Uzaktan Eğitim Yazılımı	2023
Elektronik Belge Yönetim Sistemi Revizyon ve Güncelleme	Yazı İşleri Müdürlüğü	Evrak Takip ve Arşivleme	2023
Bilgi ve İletişim Güvenliği Yönetim sistemi	Bilgi İşlem Daire Başkanlığı	Bilgi ve İletişim Rehberi İşlemleri	2023
Veri Depolama Cihazı Güncelleme Lisansı	Bilgi İşlem Daire Başkanlığı	Teknik Destek	2023
HESK	Bilgi İşlem Daire Başkanlığı	Telep Sistemi	2022
ENVISION Doküman ve Süreç Yönetim Sistemi	Bilgi İşlem Daire Başkanlığı	Evrak Takip Ve Arşivleme	2022
KVKNET	Bilgi İşlem Daire Başkanlığı	Kişisel Verilerin Korunması Kanunu Kapsamında KVKNET Yazılımı	2022

Yıllık Joker (WILDCARD) Cihaz Sertifikası	Bilgi İşlem Daire Başkanlığı	SSL Sertifikası	2022
Software NGFW Credits to Deploy	Bilgi İşlem Daire Başkanlığı	Güvenlik Duvarı (Firewall) Yazılım	2022
NAC	Bilgi İşlem Daire Başkanlığı	Network Aktif Cihaz Yönetimi	2021
Extreme Management Center	Bilgi İşlem Daire Başkanlığı	Switch Yönetim Yazılımı	2021
Turnike	Bilgi İşlem Daire Başkanlığı	Solipay	2021
Mail Gateway (Proximax)	Bilgi İşlem Daire Başkanlığı	Ünv. Öğrenci E-Posta Güvenliği	2020
UZEP	Bilgi İşlem Daire Başkanlığı	Uzaktan Eğitim Yazılımı	2020
Forti Analyzer	Bilgi İşlem Daire Başkanlığı	Log Yazılım Yönetimi	2019
Mail Gateway (Comodo)	Bilgi İşlem Daire Başkanlığı	Üniversite Personel E-Posta Güvenliği	2018
Zimbra E-Posta	Bilgi İşlem Daire Başkanlığı	Üniversite E-Posta Hizmetleri	2016
ACT FAX Server Sınırsız Kullanıcı	Tüm Akademik ve İdari Birimler	Fax Kullanımının Online Olarak Yapılması	2015
Çevrimiçi Eşzamanlı Eğitim Yazılımı ve Entegrasyonu	Öğrenci İşleri Daire Başk.	Eşzamanlı Uzaktan Eğitim Sağlamak	2015
Yabancı Dil Hazırlık Okulu Otomasyon Yazılımı	Öğrenci İşleri Daire Başk.	Hazırlık Öğrencisi İşlemleri	2015
Formasyon Otomasyon Yazılımı	Öğrenci İşleri Daire Başk.	Formasyon Öğrencisi İşlemleri	2015
VEAM BACKUP	Bilgi İşlem Daire Başkanlığı	Yedekleme	2014
Avira Antivirüs	Bilgi İşlem Daire Başkanlığı	Güvenlik	2009 2011 2013
EBYS	Yazı İşleri Müdürlüğü	Evrak Takip ve Arşivleme	2013
Erasmus	Dış İlişkiler	Erasmus İşlemleri	2013
SİNERJİ HUKUK	Hukuk Müşavirliği	Hukuk Yazılımı	2013
Sanallaştırma (Vmware)	Bilgi İşlem Daire Başkanlığı	Sistem Odası	2011
FileMaker Pro 11 VLA Edu Server+5 Kullanıcı	Kütüphane ve Dok. Daire Başkanlığı	Yordam Programı için	2011

Optikos	Atatürk İlkeleri ve İnkılâp Tarihi, Yabancı Diller, Türk Dili ve Enformatik Bölümü	Sınav Kâğıtlarını Optik Okuma	2011
Erasmus	Dış İlişkiler	Erasmus İşlemleri	2012
DERSONET	Enformatik Bölümü	Sınav Ölçme ve Dğrlndrme	2012
Online Teknik Talep Formu	Bilgi İşlem-Yapı İşleri Daire Başkanlığı	Teknik Talep Başvuruları	2012
FileMaker Pro 11 VLA Edu Server+5 Kullanıcı	Kütüphane ve Dok. Daire Başkanlığı	Yordam Programı için	2011
Antikor Tünelleme Yazılımı	Bilgi İşlem Daire Başkanlığı	Tünelleme	2011
OracleVeritabanı	Öğrenci İşleri Daire Başk.	Üniv. Otomasyonu için	2011
Sanallaştırma	Bilgi İşlem Daire Başkanlığı	Sistem Odası	2011
Personel Otomasyonu	Personel Daire Başkanlığı	Personel İşlemleri	2010
KBS SAY2000i SGB Net	Strateji Geliştirme Daire Başkanlığı	Maaş Ödeme İşlemleri Ayniyat ve diğer SGB işlemleri	2009 2010
Üniversite Otomasyonu	Öğrenci İşleri Daire Başkanlığı	Öğrenci ve Personel İşlemleri	2009
Yordam	Kütüphane ve Dok. Daire Başkanlığı	Katalog Taraması	2009
Bütçe ve Muhasebe Otm. Egemen Bilgisayar	Döner Sermaye İşletme Müdürlüğü	Bütçe ve Muhasebe	2009
STA4-CAD V13.0	Yapı İşleri ve Teknik Daire Başkanlığı	Bilgisayar Destekli Statik Analiz	2009
E-Bütçe	Tüm Akademik ve İdari Birimler	Bütçe İş ve İşlemleri	2009

• 4.9. Dış İlişkiler Ofisi

Dış İlişkiler Ofisi, akademik ve idari birimler ile işbirliği içerisinde, proje, Erasmus ve Farabi değişimi, diğer üniversiteler ile işbirliğinin yürütülmesinde danışmanlık ve koordinasyon hizmeti vermektedir.

• 4.9.1. Erasmus Programı

Üniversitemiz, AB ülkeleri ile değişim programı olan Erasmus Programına 2010 yılında kabul edilmiştir (Bkz. Erasmus Extended University Charter). Bu kapsamda üniversitemiz 2025-2026 akademik yılı için 133.300 € euro hibe almaya hak kazanmıştır. Erasmus Programı dahilinde öğrenci ve personel değişimi Tablo.13 'de sunulmuştur.

Tablo.13 Erasmus Öğrenci ve Personel Değişim Hareketliliği, Anlaşma Sayıları ve Erasmus Bütçesi

Öğretim Yılı	Öğrenci		Personel		Anlaşma Sayıları	Erasmus+ Bütçesi
	Gelen	Giden	Gelen	Giden		
2013-2014	2	18	-	30-35	55	€ 189.350
2014-2015	4	27	2	26	55	€ 84.200
2015-2016	-	26	-	8	58	€ 92.000
2016-2017	-	23	1	16	55	€ 92.300
2017-2018	-	24	-	12	62	€ 86.640
2018-2019	-	23	-1	11	68	€ 82.750
2019-2020	0	23	0	0	69	€ 64.750
2020-2021	0	-	0	-	73	€ 58.300
2021-2022	-	20	-	7	70	€ 58.300
2022-2023	-	20	-	8	73	€ 47.050
2023-2024	0	25		8	76	€ 45.300
2025-2026	-	30(planlaan)	0	20(planlanan)	39	€ 133.300



• **4.9.2. Farabi Programı**

Program çerçevesinde üniversitemizin yurtiçinde 101 üniversite ile iş birliği bulunmaktadır. Bu kapsamda öğretim üyesi değişimi ders alma ve ders verme hareketliliği karşılıklı olarak gerçekleştirilmiştir.

Tablo.14 Farabi Öğrenci Değişim Hareketliliği

Yıl	Gelen	Giden
2012-2013	77	157
2014-2015	51	101
2015-2016	18	38
2016-2017	7	41
2017-2018	11	22
2018-2019	12	28
2019-2020	9	28
2020-2021	0	0
2021-2022	0	0
2022-2023	0	0
2023-2024	0	0
2025-2026	0	0

NOT: Farabi Değişim Hareketliliği ve Mevlana Değişim Hareketliliği YÖK'ün kararıyla 2021-2022; 2022-2023 ; 2023-2024 ve 2025-2026 ve dönemlerinde geçici olarak durdurulmuştur.

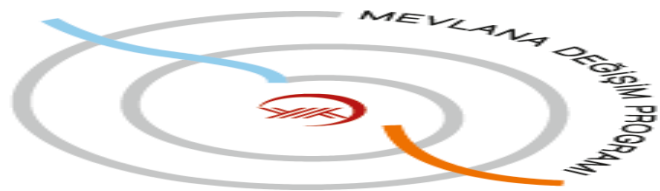
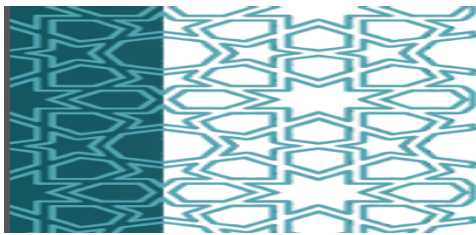
• **4.9.3. Mevlana Programı**

Mevlana Değişim Programı, yurtdışında eğitim veren yükseköğretim kurumları ile yurtdışında eğitim veren yükseköğretim kurumları arasında öğrenci ve öğretim elemanı değişimini gerçekleştirmeyi amaçlayan bir programdır.

Üniversitemiz bu program kapsamında 6 ülkeden 6 üniversite ile ikili anlaşma imzalamıştır.

Tablo.15 Mevlana Değişim Hareketliliği

	2025	2026	Üniversitemiz, Mevlana Değişim Programı'na 2013 yılında başlamıştır. Bu program kapsamında 6 ülkeden 6 üniversite ile ikili anlaşma imzalanmıştır.
Öğrenci Sayıları	-	-	
Öğretim Üyeleri Sayısı (Gelen)	-	-	
Toplam Burs Miktarı	-	-	
Kaç Ay Burs Ödendiği	-	-	
Toplam Ödenek	-	-	



- **4.10. Yayın, Proje ve Laboratuvarlar**

Kilis 7 Aralık Üniversitesi'nde bilimsel yayınların gelişmesi için gerek altyapı gerekse kültürel gelişime yönelik önemli adımlar atılmıştır.

- **4.10.1. Bilimsel Yayınlar**

Tablo.16 Yıllara Göre Bilimsel Yayınlar

Yıllar	Uluslararası (A)				Ulusal (B)			
	A1	A2	A3	A4	B1	B2	B3	B4
2008	11	5	3	18	10	6	1	10
2009	11	12	11	14	19	5	1	6
2010	21	15	1	91	9	2	4	33
2011	35	23	3	89	27	7	19	96
2012	38	44	9	84	43	2	16	108
2013	49	64	15	142	39	11	25	63
2014	45	102	20	110	50	7	23	146
2015	118	121	6	182	76	11	31	140
2016	83	104	13	309	106	7	19	79
2017	92	223	43	674	116	6	34	31
2018	77	151	59	600	52	9	22	44
2019	88	157	81	382	81	2	39	25
2020	143	224	124	144	98	2	30	24
2021	95	203	161	193	81	2	29	17
2022	93	165	209	2018	49	11	15	21
2023	91	162	200	104	95	8	49	34
2024	61	80	141	110	7	5	14	9
2025	62	100	57	59	43	0	18	12

A1: SCI-Expanded, SSCI ve AHCI indekslerinde taranan uluslararası bilimsel dergilerde yapılan yayınlar,

A2: SCI-Expanded, SSCI ve AHCI indekslerinde taranamayan uluslararası bilimsel dergilerde yapılan yayınlar,

A3: Basılmış uluslararası kitap veya kitap bölümü,

A4: Uluslararası Kongre, sempozyum ve konferansta sunulan ve bildiri kitabında basılan bildiriler

B1: Ulusal hakemli dergilerde basılmış bilimsel yayınlar,

B2: Ulusal hakemsiz dergilerde basılmış bilimsel yayınlar,

B3: Ulusal kitap veya kitap bölümü,

B4: Ulusal Kongre, sempozyum ve konferansta sunulan ve bildiri kitabında basılan bildiriler

- **4.10.2. Bilimsel Araştırma Projeleri (BAP) Birimi**

Üniversitemizde proje kültürünü geliştirmek için BAP birimi 2009 yılında kurulmuştur.

- **4.10.3. Projeler**

Tablo.17 Yıllara Göre Projeler

Yıllar	C1	C2	C3	C4	Faaliyet Toplamı
2008	0	2	1	1	4
2009	1	2	2	3	8
2010	1	4	5	6	16
2011	3	2	6	26	37
2012	1	3	8	14	26
2013	3	5	1	22	31
2014	1	2	6	42	51
2015	0	4	8	38	50
2016	1	12	10	66	89
2017	2	-	5	39	46
2018	4	2	7	45	58
2019	2	4	6	40	52
2020	1	4	8	27	40
2021	-	3	5	26	34
2022	1	2	7	14	24
2023	1	4	4	18	26
2024	2	7	15	15	39
2025	3	0	25	10	38

C1: AB Destekli Proje,
C2: DPT Destekli Proje,
C3: TÜBİTAK Destekli Proje,
C4: BAP Destekli Proje

- **4.10.4. Laboratuvarlar ve Atölyeler**

Kilis 7 Aralık Üniversitesi'ndeki laboratuvarlar, üniversitemizin araştırmacılarına bilimsel çalışmalarında yardımcı olmakla birlikte bölgede ihtiyaç duyulan test ve ölçüm isteklerini karşılamak amacıyla kurulmuştur. Bunlar; interaktif, yabancı dil (multimedya), fizik, kimya, biyoloji, elektrik, bilgisayar ve toprak analiz laboratuvarı ile makine, inşaat, tekstil ve doğalgaz atölyesidir. Laboratuvar ve atölyelerin yer aldığı birimler Tablo.18'de sunulmuştur.

Tablo.18 Laboratuvarlar , Amfi ve Derslikler

Eğitim Alanları	0-50 (Kişi)	51-75 (Kişi)	76-100 (Kişi)	101-150 (Kişi)	151-200 (Kişi)	250-Üzeri (Kişi)
Amfi	-	4	7	4	6	1
Derslik	117	59	25	4	-	-
Bilgisayar Laboratuvarı	23	3	-	-	-	-
Diğer Laboratuvarlar	56	11	2	-	-	-
TOPLAM	196	77	34	8	6	1



4.11. Ulaşım ve Taşıtlar

• 4.11.1. Personel Servisi

Üniversitemizin il genelinde farklı güzergahlara personelin tamamının yararlanabildiği personel servisi bulunmaktadır.

• 4.11.2. Taşıtlar

Araç parkımız yeni araçlarla zenginleştirilmiştir. Üniversitemize ait taşıtların dağılımı Tablo.19’de verilmiştir.

Tablo.19 Mevcut Taşıtlar

HİZMET ALIMINDA KULLANILAN ARAÇLAR				
SIRA NO	ARACIN MARKASI	ARACIN MODELİ	ARACIN GÖREVLİ OLDUĞU BİRİM	YAKIT TÜRÜ
1	RENAULT FLUENCE	2012	TAŞIT İŞLETME ŞEFLİĞİ	DİZEL
2	RENAULT FLUENCE	2012	TAŞIT İŞLETME ŞEFLİĞİ	DİZEL
3	RENAULT MEGANE	2005	TAŞIT İŞLETME ŞEFLİĞİ	DİZEL
4	FİAT LİNEA	2010	TAŞIT İŞLETME ŞEFLİĞİ	DİZEL
5	FORD TRANSİT (MİNİBÜS)	2009	TAŞIT İŞLETME ŞEFLİĞİ	DİZEL
6	TEMSA PRESTİJ(OTOBÜS)	2012	TAŞIT İŞLETME ŞEFLİĞİ	DİZEL
7	TEMSA PRESTİJ (OTOBÜS)	2012	TAŞIT İŞLETME ŞEFLİĞİ	DİZEL
8	MERCEDES (OTOBÜS)	2013	TAŞIT İŞLETME ŞEFLİĞİ	DİZEL
9	TOYOTA VERSO	2009	TAŞIT İŞLETME ŞEFLİĞİ	BENZİN
10	TRANSİT MİNİBÜS	2016	TAŞIT İŞLETME ŞEFLİĞİ	DİZEL
11	TOYOTA AVENSİS	2010	TAŞIT İŞLETME ŞEFLİĞİ	DİZEL
12	MITSUBISHI L200 (PIKAP)	2011	TAŞIT İŞLETME ŞEFLİĞİ	DİZEL
13	TOYOTA RAV-4	2014	TAŞIT İŞLETME ŞEFLİĞİ	DİZEL
14	YAMAHA GOLF ARABASI	2013	TAŞIT İŞLETME ŞEFLİĞİ	BENZİN
15	AUDİ A6	2017	REKTÖRLÜK MAKAMI	DİZEL
16	MONDİAL (ATV)	2013	GÜVENLİK BİRİMİ	BENZİN
17	HONDA MSX125 MOTORSİKLET	2018	GÜVENLİK BİRİMİ	BENZİN
18	YAMAHA NMAX (MOTORSİKLET)	2016	GÜVENLİK BİRİMİ	BENZİN
19	MITSUBISHI KAMYON (SÜPÜRGE)	2012	İDARİ VE MALİ İŞLER D.BŞK.	DİZEL
20	JCB KÜÇÜK KEPÇE	2013	İDARİ VE MALİ İŞLER D.BŞK.	DİZEL
21	JCB BÜYÜK KEPÇE	2009	İDARİ VE MALİ İŞLER D.BŞK.	DİZEL
22	NEW HOLLAND TRAKTÖR	2010	İDARİ VE MALİ İŞLER D.BŞK.	DİZEL
23	NEW HOLLAND TRAKTÖR	2010	İDARİ VE MALİ İŞLER D.BŞK.	DİZEL
24	TÜMOSAN TRAKTÖR	2013	İDARİ VE MALİ İŞLER D.BŞK.	DİZEL
25	OTOKAR KAMYON	2015	İDARİ VE MALİ İŞLER D.BŞK.	DİZEL
26	NİLFİSK KÜÇÜK SÜPÜRGE	2015	İDARİ VE MALİ İŞLER D.BŞK.	DİZEL
27	MST KEPÇE	2015	İDARİ VE MALİ İŞLER D.BŞK.	DİZEL
28	YAMAHA NMAX (MOTORSİKLET)	2016	GÜVENLİK BİRİMİ	BENZİN

5. 2025 YILI YATIRIMLARIYLA HEDEFLenen VE GERÇEKLEŞEN KAPASİTE ARTIŞI

Üniversitemiz 2025 yılında sermaye giderleri toplam ödeneğimiz 107.000.000 TL olup, bunun 74.410.051 TL si harcanmıştır. İlgili projeler kapsamında ödeneklerin etkin bir şekilde kullanılması amaçlanmıştır.

6. 2025 YILI PROJE UYGULAMALARI

6.1. 2025 Yılı Yatırım Projeleri Uygulama Sonuçları


Tablo.20 2025 Yılı Yatırım Projeleri Uygulama Sonuçları

Proje No	2025H03-259255/259256	
Projenin Adı	Muhtelif İşler	
Harcamayı Yapan Birim	Yapı İşleri ve Teknik Daire Başkanlığı	
İlgili Yıl Başlangıç Ödeneği	11.500.000 TL	
İlgili Yıl Revize Ödeneği	31.500,00 TL	
Kullanılabilir Ödenek Gönderme	42.500.000 TL	
Harcama	36.289.734 TL	
Kalan Ödenek	6.120.266 TL	
Fiziki Gerçekleşme Oranı	% 85,38	
İşin Adı	Adedi	Adedi
1-İktisadi ve İdari Bilimler Fakültesi ve Mühendislik Mimarlık Fakültesi A Blok Binalarının Çatı Bakım Onarımlarının Yapılması İşİ 2-Kongre Merkezi Ve Sosyal Kültürel Merkez Binası Chiller Sistemine Eşanjör Dahil Edilmesi İşİ 3-İktisadi Ve İdari Bilimler Fakültesi Ve Mühendislik Mimarlık Fakültesi A Blok Binalarının Çatı Bakım Onarımlarının Yapılması İşİ 4-Muhtelif Yerlerde Elektrik Bakım Onarım İşİ 5-İnşaat Bakım Onarım Yapılması İşİ 6-Rektörlük Makam Odası VRF Klima Sistemi Yenileme İşİ	1	36.289.734 TL

Proje No	2023H03-233728	
Projenin Adı	Muhtelif İşler	
Harcamayı Yapan Birim	İdari ve mali işler daire başkanlığı	
İlgili Yıl Başlangıç Ödeneği	12.000.000TL	
İlgili Yıl Revize Ödeneği	3.550.000 TL	
Kullanılabilir Ödenek Gönderme	13.550.000 TL	
Harcama	10.216.717 TL	
Kalan Ödenek	5.333.283 TL	
Fiziki Gerçekleşme Oranı	% 75.40	
İşin Adı	Adedi	Adedi
Büro Mefruşatı, Büro Makineleri ve Diğer Makine Teçhizat Alımları	1	10.216.717 TL

Proje No	2025H03-259184	
Projenin Adı	Yayın Alımı	
Harcamayı Yapan Birim	Bilgi İşlem Dairesi Başkanlığı	
İlgili Yıl Başlangıç Ödeneği	4.450.000TL	
İlgili Yıl Revize Ödeneği	0,00TL	
Kullanılabilir Ödenek Gönderme	4.450.000TL	
Harcama	4.165.963 TL	
Kalan Ödenek	284.037 TL	
Fiziki Gerçekleşme Oranı	%93,36	
İşin Adı	Adedi	Adedi
AYEUM, BOOK CİTES, SOBIAD ve VETİS-AXSİS Elektronik Yayın Alımı Planlanmaktadır.	1	4.165.963 TL

Proje No	2023H03-212855	
Projenin Adı	Kampüs Altyapısı	
Harcamayı Yapan Birim	Yapı İşleri ve Teknik Daire Başkanlığı	
İlgili Yıl Başlangıç Ödeneği	42.000.000 TL	
İlgili Yıl Revize Ödeneği	-16.000.000 TL	
Kullanılabilir Ödenek Gönderme	26.000.000 TL	
Harcama	15.117.323 TL	
Kalan Ödenek	10.882.677 TL	
Fiziki Gerçekleşme Oranı	% 58,14	
İşin Adı	Adedi	Adedi
1-Yüzme Havuzu Altyapı Kanalizasyon İşİ 2-Merkez Kampüs Çevre Düzenleme İşİ	1	15.117.323 TL



Proje No	2025H03-259186-259187	
Projenin Adı	Çeşitli Ünitelerin Etüt Projesi	
Harcamayı Yapan Birim	Yapı İşleri ve Teknik Daire Başkanlığı	
İlgili Yıl Başlangıç Ödeneği	2.000.000TL	
İlgili Yıl Revize Ödeneği	0 TL	
Kullanılabilir Ödenek Gönderme	2.000.000TL	
Harcama	1.241.100 TL	
Kalan Ödenek	758.900 TL	
Fiziki Gerçekleşme Oranı	%62,05	
İşin Adı	Adedi	Adedi
Karataş kampüsü merkezi derslik projesi çizim işi	1	1.241.100 TL

Proje No	2025H03-259183-259184	
Projenin Adı	Yayın Alımı	
Harcamayı Yapan Birim	Kütüphane ve Dokümantasyon Daire Başkanlığı	
İlgili Yıl Başlangıç Ödeneği	1.500.000 TL	
İlgili Yıl Revize Ödeneği	0.000 TL	
Kullanılabilir Ödenek Gönderme	1.500.000 TL	
Harcama	1.102.667 TL	
Kalan Ödenek	397.333 TL	
Fiziki Gerçekleşme Oranı	% 73,51	
İşin Adı	Adedi	Adedi
Yazılımı, Lisans, Güvenlik Duvarı, Yönetim sistemi vb. alımı	1	1.102.667 TL

Proje No	2024H05-234228	
Projenin Adı	Açık ve Kapalı Spor Tesisleri	
Harcamayı Yapan Birim	Yapı İşleri ve Teknik Daire Başkanlığı	
İlgili Yıl Başlangıç Ödeneği	2.000.000TL	
İlgili Yıl Revize Ödeneği	0 TL	
Kullanılabilir Ödenek Gönderme	2.000.000TL	
Harcama	103.395,00 TL	
Kalan Ödenek	1.360.705TL	
Fiziki Gerçekleşme Oranı	%68,03	
İşin Adı	Adedi	Tutarı
1-Spor Vadisi Bakım Onarım Yapılması İş 2-Spor Vadisi Halı Sahaları (2 Adet) Zemin Yenileme İş	1	1.360.705 TL

7. ÖNERİLER

- Yatırım teklifleri değerlendirilirken idarelerin stratejik planları ve performans programları dikkate alınmalıdır.
- Kamu - Özel Sektör İşbirliği modeli etkin bir şekilde uygulanmalıdır.
- Ödenek tavanları belirlenmesi sürecinde objektif kriter belirlenerek, bu kriterlerin bütçe hazırlayan kurumlara duyurulması halinde daha reel duruma uygun bütçeler ortaya çıkacaktır.
- Cumhurbaşkanlığı Strateji ve Bütçe Başkanlığınca, yılı yatırım programında öngörülen ödeneklerin teklif ettiğimiz Ayrıntılı Finansman Programına uygun şekilde vize edilmemesi nedeniyle yatırım ödeneklerinin kullanımında sıkıntı yaşanmaktadır. Bu nedenle ihtiyaçlarımızı karşılamada yetersiz olan yatırım ödeneklerinin Strateji ve Bütçe Başkanlığınca bloke edilmemesinin veya birimlerin AFP teklifleri doğrultusunda onay yapılmasının uygun olacağı düşünülmektedir.
- Ödeneklerin tamamının ilk altı aylık dönemde serbest bırakılması suretiyle, uygulamada karşılaşılan sorunlar ortadan kaldırılabılır.
- Genç bir Üniversite olarak dikey ve yatay bir büyümede öngörülen hedeflerimize ulaşabilmek için bütçe ödeneklerimizin artırılması gerektiği düşünülmektedir.
- Fiziki yapısını tamamlayamamış olan üniversitelerin, yatırım bütçe tekliflerindeki taleplerinin tümünü karşılamak üzere ayrı değerlendirilmesi faydalı olacaktır.
- Strateji ve Bütçe Başkanlığınca onaylanan İcmal Harcama Programı ile Hazine Yardımından karşılanacak ödeneklerin aylık dilimler yerine ihtiyaca binaen ilgili yatırımların hızlandırılması halinde serbest bırakılma işleminin kurumun (yüklenicinin işi tamamlama performansı doğrultusunda) isteğine göre düzenlenmesi projelerin süresi içerisinde bitirilmesini sağlayacak ve bütçe fiyat farkı anlamında ek yük getirmeyeceği gibi bütçenin etkili kullanımını artıracaktır.
- Kuruluş aşamalarını tamamlama sürecinde bulunan üniversiteler, kalifiye teknik ve idari personelin temininde zorluklar yaşadığından, bu kadrolara atanacak personelin özlük haklarının iyileştirilmesi ve akademik personele ödenen geliştirme ödeneğinden faydalandırılması
- Kurumlarca; üniversitelerden yatırıma yönelik birçok benzer rapor istenildiğinden iş yükü artmakta, raporların etkinliği azalmaktadır. Raporlarda doldurulması istenen formların birbirinden farklı olması, verilen bilgilerde tutarsızlıklara neden olmaktadır. Raporlar, sayıca azaltılarak ve doldurulması istenen formlara tek düzen verilerek raporlamaların etkinliği ve tutarlılığı artırılmalıdır.